

# わが国の進水記念絵葉書

碓崎 貞雄

日本船舶海洋工学会

平成27年春季講演会

平成27年5月25日

# 欧米の進水絵葉書

20世紀初めは、戦艦が国の安全保障に、豪華客船が国の威信にかかわる時代で、大艦巨船の進水式に人々の関心が高く、進水絵葉書が生まれた。



ロシア戦艦 ペレスウェート  
1900



仏豪華客船 ラ・プロヴァンス  
1905



英航空母艦アーク・ロイヤル  
1937

特徴は絵葉書専門店の販売用であり  
すべて進水式の写真版。

1940年頃には大型艦船の建造が増え、  
メディアが発達すると、画一的な進水  
式の写真版は飽きられ、進水絵葉書の  
発行は激減した。

# わが国の進水記念絵葉書 誕生前夜



山本春挙



今尾景年



鈴木松年



竹内栖鳳



上村松園



伊藤深水



上村松園

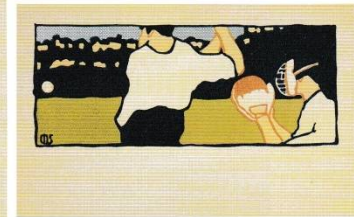
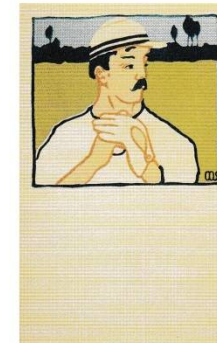
明治30年代半ばになると、印刷技術が発達し有名画家による優れた絵葉書が人気を呼び、大規模な交換会、新聞社の高額な懸賞募集、専門書の出版などがあり、“絵葉書ブーム”となる。蒐集家に夏目漱石、尾崎紅葉など著名人の名も見える。これらの絵葉書は国内の美術館やボストン美術館に多く所蔵されている。

## 舞姿 4枚組

明治38年

山本春挙、今尾景年  
鈴木松年、竹内栖鳳

▶当時有名な大阪朝日新聞の記者 大江素天は  
私たちは毎日のように店頭には押しかけて月給袋の底を  
ハタいたものである。ハタき足りない時は無論借金で。



佐々木望

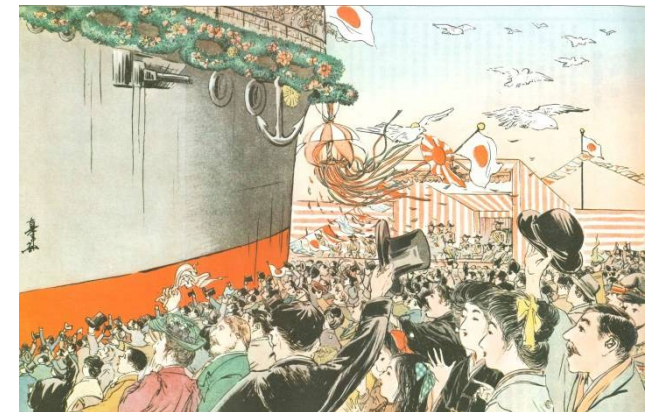
大阪毎日新聞懸賞4等作品：明治38年 佐々木望

# 誕生

## 戦艦薩摩の進水記念絵葉書の誕生経緯

初期に発行され、わが国の進水記念絵葉書に大きな影響を残した横須賀海軍工廠建造の戦艦薩摩を取り上げて、その誕生の経緯を見る。  
この時代は戦艦の隻数が海戦の勝敗を決める時代であった。

- \* 大型装甲艦の建造経験が全く無い中、日露戦争が勃発して2ヶ月目に戦艦2隻を失うと装甲巡洋艦2隻の建造にかかり、戦艦7隻を擁するバルチック艦隊の本国出港を聞くとさらに戦艦2隻と装甲巡洋艦2隻の追加建造に取り掛かり、中でも本艦の工事を特に急いだ。
- \* 大変な苦勞の末に本艦は明治39年11月15日に進水式を迎えた。その時は日露戦争に勝利した後で、わが国最初の、そして世界最大の戦艦であるとして、明治天皇自ら皇太子殿下や皇族方と臨席され、6万人の参観者をあつめる大進水式となった。



雑誌 挿絵

風俗画報より

### 戦艦薩摩の進水式

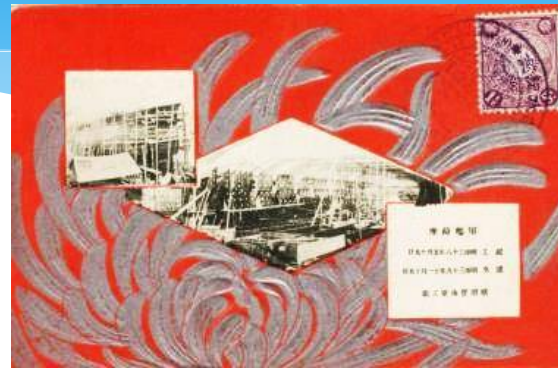
わが国には慶事に赤飯をお世話になった方々に配り、喜びを分かち合う習慣がある。横須賀海軍工廠は本艦進水の記念として、当時の絵葉書ブームにあやかり、進水記念絵葉書を制作し参観者に頒布した。

# 誕生

## 戦艦薩摩の進水記念絵葉書



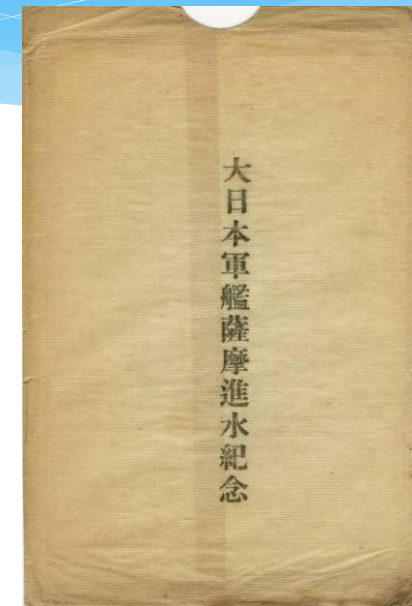
油彩で画面一杯に  
完成予想図を描く絵葉書



船台上の本艦を描く絵葉書



本艦の大きさを誇示する絵葉書



半透明・薄紙の  
専用封筒

多色刷りの「完成予想図を描く絵葉書」「本船に関連する創作図案を描く絵葉書」、それらを専用の包紙で包み、造船所が参観者に進水記念として頒布するのは本艦が最初で、現在まで110年続き、世界にこのような例はない。

# 包み方の種類と変遷(1)

わが国には差し上げる品を丁寧に包む独特の文化がある。絵葉書を専用の紙で包み、その包む方法は時と共に進化しました。

## 専用封筒(半透明・薄紙)



全面に細かい目の型押しがある。

戦艦薩摩

## タトウ A方式



文書の伝統的な包み方。

巡洋艦 多摩  
大正9年2月  
三菱長崎で進水

## 専用封筒(普通紙)

“表”に本船に関連する図案を描くようになり、現在まで続く。



貨物船 山形丸  
大正5年5月、  
三菱長崎で進水

## タトウ B方式

包み易く。

貨物船 日吉丸  
昭和11年12月  
川崎神戸で進水



# 包み方の種類と変遷(2)

## ポケット付ファイル方式



貨物船 平安丸  
昭和25年8月、三菱長崎で進水

## ブックレット方式



木材運搬船 瑞雲丸  
昭和39年2月、名村で進水

### 表 包み方の使用時期

型 式	封 筒		タトウ		ポケット付 ファイル	ブックレット
	薄 紙	普通紙	A	B		
明治期	↓					
大正期		↑	↑↓	↑↓		
昭和初期				↑↓	↑↓	
昭和20年代					↑↓	
昭和30年 以降						↑

進水記念絵葉書を丁寧に包んだり、表紙付ブックレットにするのは、わが国の文化に基因するもので、世界に例はなくわが国だけの特徴。

# 図案

## 完成予想図を描く絵葉書 (1) 明治期から昭和10年頃まで

参観者に本船の素晴らしさを知ってもらうために、油彩で画面一杯に描くことが望ましい。図3にその発行状況を示す。当時の石版印刷では油彩のように色彩の数が多いとコストと時間がかかることから、昭和10年までは発行隻数が極端に少ない。

昭和10年までは単色で画面の数分の1に描き、余白は船名や進水の季節に由来する図案や吉祥図案を描くのが主流になっている。

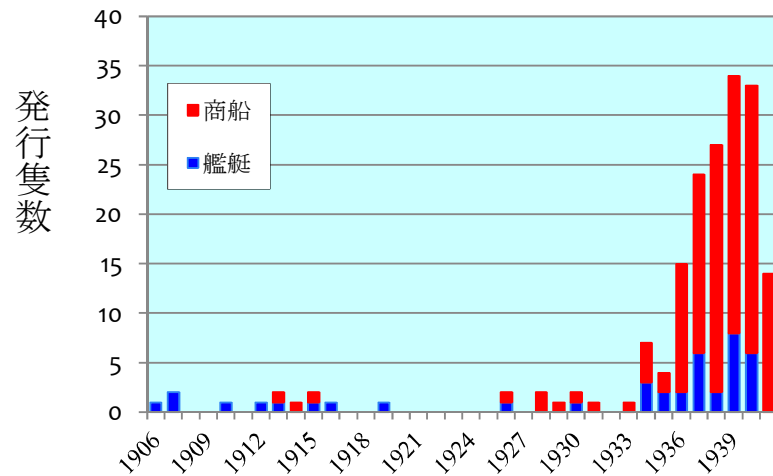


図 完成予想図を画面一杯に描いた  
絵葉書の発行状況



富山湾魚津の蟹気楼  
大型貨物船 富山丸  
大正4年3月：三菱長崎



# 図案

## 完成予想図を描く絵葉書 (2)

昭和10年頃から現在まで

有名三画伯による10,000載貨重量トン貨物船の競作



伊藤安次郎画  
榛名山丸  
昭和28年：三井玉野



大久保一郎画  
祥川丸  
昭和29年：川崎神戸

一般配置図などの平面図から完成予想図を描くには、船についての造詣が求められる。画家は造船所に勤務した方や造船所在職の方が多い。



山高五郎画  
もんてびでお丸  
昭和31年：三菱神戸

画伯の個性が進水記念絵葉書の魅力を高めている。

# 図案

## 本船に関連する図案を描く絵葉書(1) 昭和10年前半まで

主題に、船台上の本船、主機関、大型クレーンなど特筆して誇れるものを、背景は本船の船名、進水、航路に由来する図案が多い。



7,400総トン、載貨重量10,800トン  
大型貨物船 富山丸  
大正4年：三菱長崎



B & W型ディーゼル7,600馬力  
高速貨物船 有馬山丸  
昭和12年：三井玉野

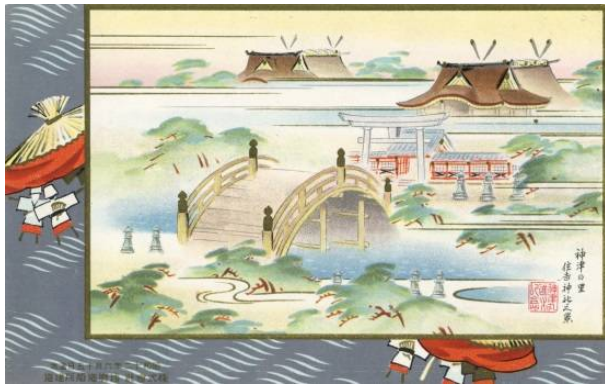
主題を船台上の本船にするものが最も多い。

# 図案

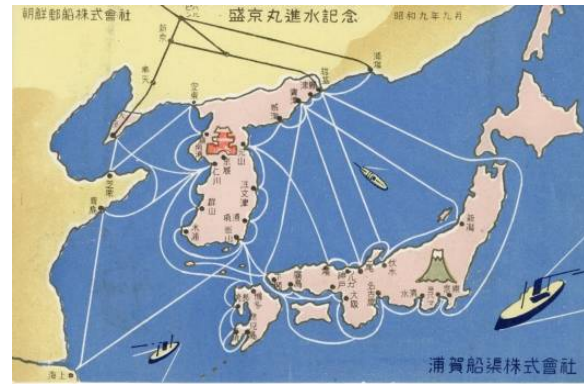
## 本船に関連する図案を描く絵葉書(2)

昭和10年前半から20年代前半

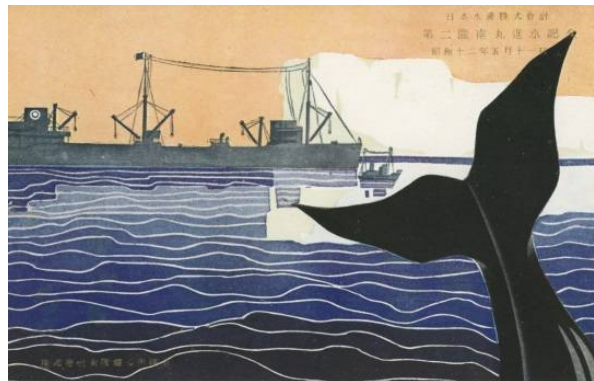
船名、航路、用途に由来する図案を画面一杯に描く



大阪の住吉大社  
貨物船 神津丸  
昭和12年：播磨



朝鮮郵船の航路図  
貨客船 盛京丸  
昭和9年：浦賀



南氷洋で鯨を追って操業中の本船  
捕鯨母船 第二図南丸  
昭和12年：大阪鉄工桜島

前頁、次頁を含めてこれらの創作図案は進水記念絵葉書を一層魅力あるものになっている。

# 図案 ブックレットの表紙

「包み紙の表紙」と「本船に関連する図案を描く絵葉書」が合体したもので、従来の図案に加え、最近は純粹図案や写真が多く見られる。

## 従来の図案



重量物運搬船 吉備丸：昭和32年、吳造

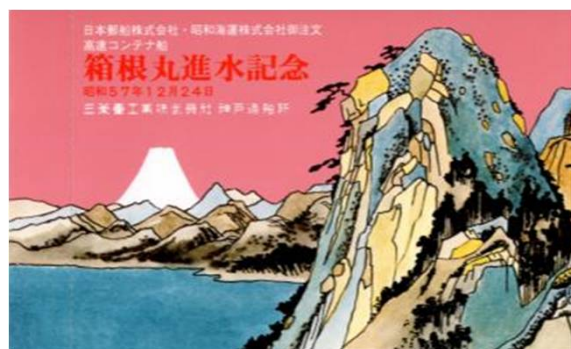
## 純粹図案



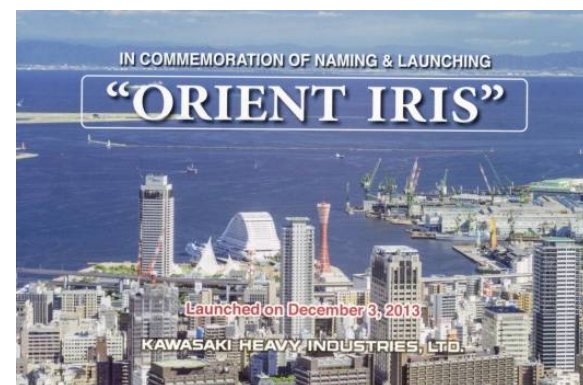
ばら積船 Maritime Jeongam：平成14年、三井玉野

## 写真

歌川広重  
東海道五十三次  
箱根



コンテナ船 箱根丸：昭和57年、三菱神戸



ばら積船 Orient Iris：平成25年、川崎神戸

# 結 び

わが国の進水記念絵葉書は

- \* 慶びの日にささやかな品を配り喜びを分かち合う文化から生まれた。

その特徴は

- \* 画家による完成予想図を多色刷りで描く絵葉書と  
本船に関連する創作図案を多色刷りで描く絵葉書や表紙で構成。
- \* それを造船所が進水式で頒布して、110年の歴史を刻んできた。

このような進水記念絵葉書は

- \* 世界に例がなく、わが国独特の進水文化である。
- \* 人々に愛でられ「掌中の玩」として大切にされ鑑賞されてきた。
- \* 造船技術の進歩、海運・造船界の動向も垣間見え興味深い。

# 謝 辞

本論作成に当たって、次の方々にご指導・ご支援を頂きました。

造船保存委員会の内藤委員長、藤村委員長代理、各委員

三菱長崎造船所史料館の横川館長

また 多くの方々に資料の提供、調査の協力を頂きました。

ここに厚く御礼を申し上げます。

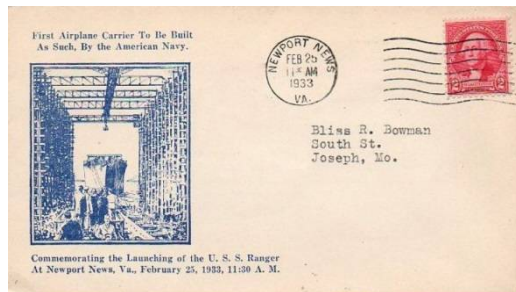
**ご清聴 有難うございました**

# 欧米の進水記念封筒(予備)

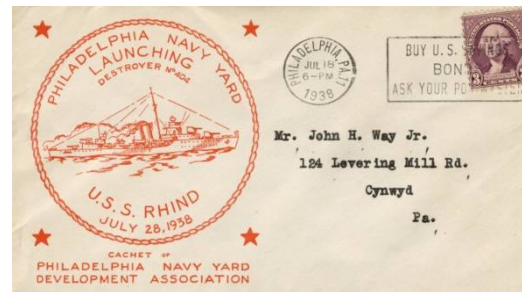
進水写真だけの記念絵葉書に物足りない収集家が、1920年代から始まった初日カバーにヒントを得て、1930年代に進水記念封筒を案出し、現在に至る。

進水記念封筒の構成は

- ▶ 封筒の左半分に進水する本艦に由来する図案を描く。
- ▶ 右側に郵便切手を貼り進水当日の郵便日付印を押す。



米空母 レインジャーの進水：1933



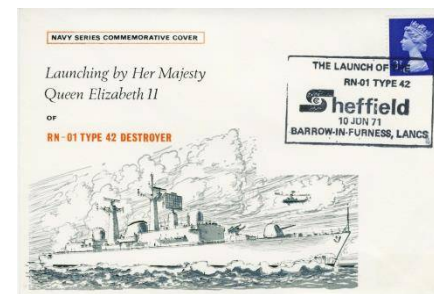
米駆逐艦 ラインドの進水：1938



米原子力潜水艦オクラホマシティの進水：1985



独原子力貨物船アウトハーンの進水：1964



英駆逐艦  
シェフィールドの進水  
：1971

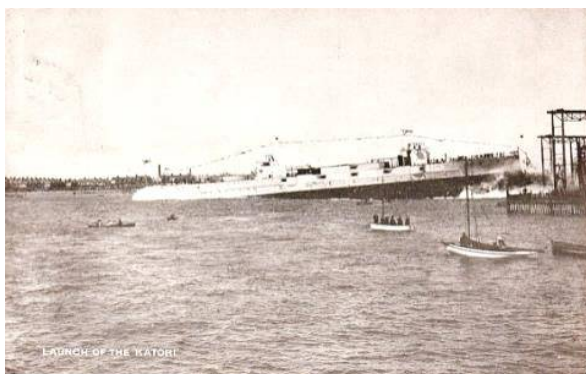
★ 絵は稚拙だが手作りに価値！

# 誕生前夜(予備)

## — 西欧進水絵葉書の伝来 —

明治38年7月、戦艦香取の進水式が英国ヴィッカーズ社バロー造船所で挙

- ▶ 有栖川宮、同妃殿下がご臨席：日本海海戦の勝報で英国の朝野をあげて祝った。
- ▶ 英国絵葉書専門店が別々に進水絵葉書を発行。



SY. B. 社 Series 69 発行



Chadwick and Allen 社 発行

右上の進水絵葉書を三越呉服店が国内で発行。

- ▶ 発行日、発行数などの詳細不詳。

手元の郵便消印の早いものは明治38年10月  
遅いものは明治39年5月  
郵便局所在地は東京、佐世保、呉、大分など。



東京三越呉服店 発行



# わが国の進水記念絵葉書(予備) 誕生前夜

明治33年に私製葉書の使用が認められると絵葉書の発行が盛んになり、特に明治37年9月5日から8回発行された**日露戦役記念絵葉書**は熱狂的な人気で、当時の新聞が発売日の郵便局の大混雑ぶりを書き残している。



凱旋観兵式  
凱旋観艦式  
伊勢神宮と靖国神社

**最終回発行の日露戦役記念絵葉書**  
専用封筒付3枚組 明治39年5月6日発行

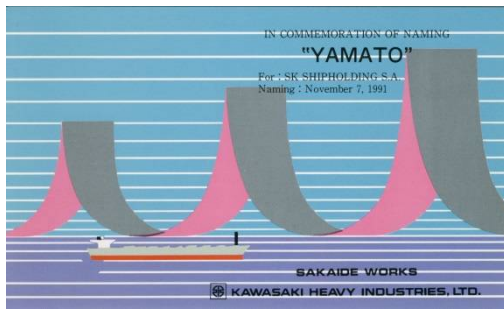
第1回は専用封筒付6枚組で売価12銭。新聞記事によると発売日の神田郵便局で押しかけた群衆に怪我人が出て騎馬警官出動、一方でその場で50銭のプレミアムが付いた。

売価20銭の最終回発行日江戸橋郵便局で先を争う群衆が喧嘩を始め重傷者が出た。警官が駆けつけても怪我人が続出、販売を中止すると群衆が窓ガラスを割る始末。郵便局を完全に閉鎖して群衆を解散させた。

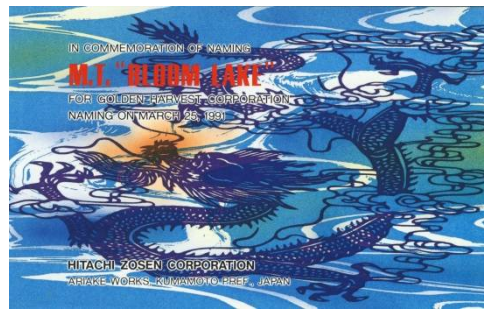
# 命名・竣工記念絵葉書(予備)

IHI呉 や 昭和40年代に開所した大型造船所はドック建造のため進水式が省略されることが多く、竣工・引渡時に命名式が行われて、進水記念絵葉書に準ずる命名・竣工記念絵葉書が頒布されている。

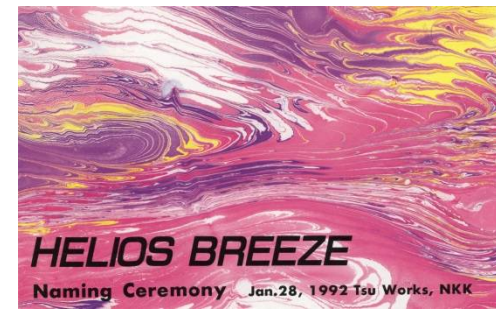
- 完成図を描く絵葉書は始めは油彩画であったが最近はカラー写真版が多い。
- 最近のブックレットの表紙は純粹図案が多い。



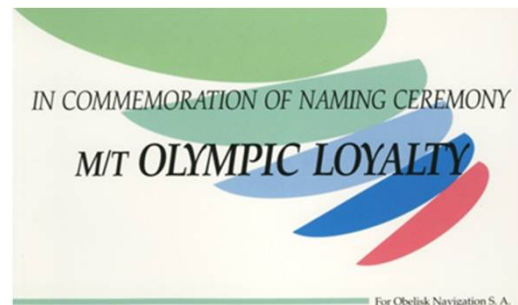
ばら積船 YAMATO  
平成3年：川崎坂出



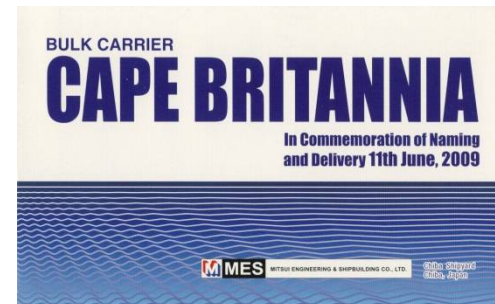
タンカー BLOOM LAKE  
平成3年：日立有明



タンカー HELIOS BREEZE  
平成4年：鋼管 津



タンカー OLIMPIC LOYALTY  
平成5年：住重追浜



ばら積船 CAPE BRITANNIA  
平成21年：三井千葉