

# '1964, 東京オリンピック: スタート



第18回オリンピック東京大会は、  
10月10日(土)の国立競技場で行  
なわれる開会式から幕を開く。  
そして、東京・神奈川・埼玉・長  
野の各県に散在している競技場で  
熱戦が展開され、10月24日(土)  
の閉会式で幕を閉じる。

## 教 養 月 報

編集兼発行人 美 所 務 部  
花 田 行 員  
送 奈 川 員  
神 職

- 1めん オリンピック選手村構想
- 2めん 文章のいのち 八木義徳
- 3めん 文章コンクール審査結果
- 4めん 1めん 入選作品掲載
- 7めん 前田義方氏の旗の持ち味
- 8めん アンケート
- 9めん 20年まえの8月15日
- 9めん 新庁舎地下の謎の化石
- 10めん 水泳・ソフト大会結果

☆ 近代 オリンピックの歴史  
のなかで、オリンピ  
ック村という言葉が

会場の席上で使われたのは、  
一九四四年(大正三十四年)の第八回  
パリ大会のころからといわれ  
る。そして現実には企画された  
話の骨がなされたのは、一九三  
〇年(昭和五年)のI.O.C.国  
際オリンピック委員会で開催  
国の組織委員会は男子用と女子用  
のオリンピック村を準備しなけ  
ればならないと義務づけられた  
ときから、一九三三年(昭和七  
年)の第十回ロサンゼルス大会が  
らである。当時はオ  
リンピック大会が博  
覧会の余興のように  
思われていた時代で  
施設も粗末なもので  
あった。

しかし年を追って  
施設も立派なものに  
なり、前回のローマ  
大会では、三万五千  
ガートルの敷地に  
高層の鉄筋コンクリ  
ートの宿舎が建ち  
あがり、七、五〇〇人の選手が宿泊  
できるものであった。

☆ 東京 大会のオリンピック  
村は、明後公園には  
……★ 近頃はオリンピック  
シントハイツの五千ガートル  
の敷地に、現存の施設を転用  
して、約一、〇〇〇を設ける  
環境、施設とも東京大会のそれ  
にまさる選手村になる。

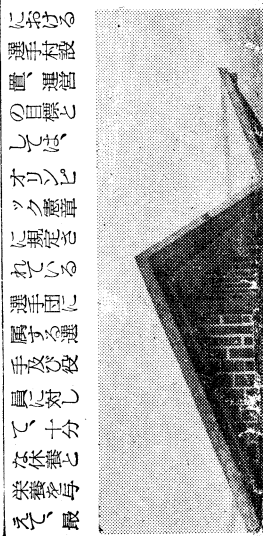
オリンピック開催の成功、不成  
功の鍵は、競技の運営とオリンピ  
ック村の運営にあるといわれてい  
る。

特に選手村は、真の選手のコシ  
アインに接する日毎生  
活の場であるだけに、その運営及  
び施設については、細心の配慮を  
要される。

☆ 選手村 を設置する理由  
の第一は、世界  
の若人が共同生  
活を営むことで、お互いを理解し  
あつたオリンピックの目的に  
あつた。

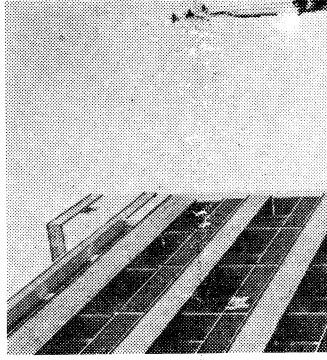
そこでは、  
近代オリンピック  
大会が何重なる  
につれ参加人も  
増え、ホテルなど  
に宿泊しきれ  
なくなつたと、  
第三は、選手たち  
が誰にも気がな  
ることを快適な  
生活を楽しむ、  
スポーツシ  
ンを作るに際して  
な環境が必要となることである。

従つて、一九六四年の東京大会  
における  
選手村設  
置、運営  
の目標と  
しては、  
オリンピ  
ック憲章  
に規定さ  
れている  
選手団に  
関する選  
手及び役  
員に対し  
て十分  
な休養と  
栄養を与  
え、最



## 大 磯 選 手

《ヨット分科》 上村  
ヨット競技に参加する選手は、村の  
びるの宿舎として、西宮競艇 から十月  
(株)会社経営の大磯ヨット 日間に



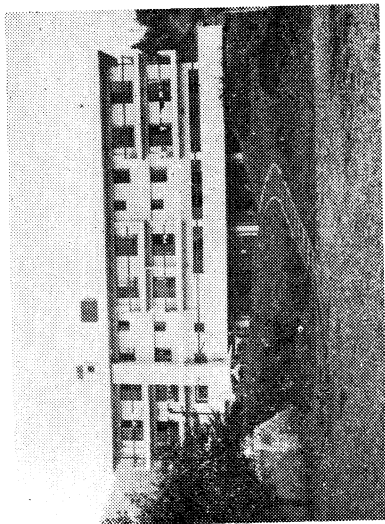
## 理

東京競艇  
場シント  
年(昭和三七  
政府に返還さ  
れた選手村  
シントハイツ  
スポーツセ  
大会の第一  
第二会場とな  
て近利点を  
既存の施設も  
ビック村とし

# 大磯選手村

選手村が使用される。入村が予定されている人員は、選手、監督を合せて約三〇〇人(約四十カ国)である。

【写真 ④ 大磯ホテル】



## 《カヌー分村》

カヌー選手、役員、監督、役員などの宿舎として、大磯選手村が指定されているが、薄地のため競艇場、芝生、観客席などから、このほかに建てられた選手、役員、監督、役員などの宿舎は、三十九日(日)に、正味、大磯選手村の建設が完了した。

選手は男子選手、女子選手、役員、監督、役員などの宿舎は、三十九日(日)に、正味、大磯選手村の建設が完了した。

男子選手、役員、監督などの宿舎は、三十九日(日)に、正味、大磯選手村の建設が完了した。

## 相模湖選手村

選手は男子選手、女子選手、役員、監督、役員などの宿舎は、三十九日(日)に、正味、大磯選手村の建設が完了した。

選手は男子選手、女子選手、役員、監督、役員などの宿舎は、三十九日(日)に、正味、大磯選手村の建設が完了した。

## 理想的な施設

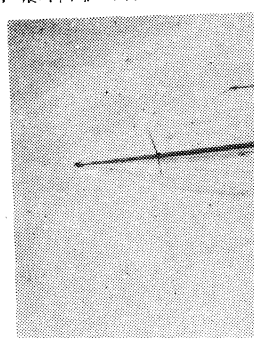
美容院・劇場なども

東京都建設局は、大磯選手村の建設に、理想的な施設を備えることを目指している。このうち、男子選手、女子選手、役員、監督、役員などの宿舎は、三十九日(日)に、正味、大磯選手村の建設が完了した。

## 七十万五千食の準備も完了

選手、役員、監督、役員などの宿舎は、三十九日(日)に、正味、大磯選手村の建設が完了した。

選手、役員、監督、役員などの宿舎は、三十九日(日)に、正味、大磯選手村の建設が完了した。



選手、役員、監督、役員などの宿舎は、三十九日(日)に、正味、大磯選手村の建設が完了した。

選手、役員、監督、役員などの宿舎は、三十九日(日)に、正味、大磯選手村の建設が完了した。

選手、役員、監督、役員などの宿舎は、三十九日(日)に、正味、大磯選手村の建設が完了した。

選手、役員、監督、役員などの宿舎は、三十九日(日)に、正味、大磯選手村の建設が完了した。

選手、役員、監督、役員などの宿舎は、三十九日(日)に、正味、大磯選手村の建設が完了した。

選手、役員、監督、役員などの宿舎は、三十九日(日)に、正味、大磯選手村の建設が完了した。

選手、役員、監督、役員などの宿舎は、三十九日(日)に、正味、大磯選手村の建設が完了した。

選手、役員、監督、役員などの宿舎は、三十九日(日)に、正味、大磯選手村の建設が完了した。

選手、役員、監督、役員などの宿舎は、三十九日(日)に、正味、大磯選手村の建設が完了した。