

## 昭和52年 WHEEL HOUSE, CONTROL ROOM

### 1. 「シーホーク」 1977 - 6 (Vol.30, No.6) より採取。

- ・軽合金製高速旅客船 「シーホーク」 総トン数 388.15 T 航海速度 26.5 kn 旅客定員 290 名、熱海・伊豆大島間を1時間で結ぶ(従来は 1.5 時間) 主機ディーゼル 2,205 PS×2
- ・船主 : 船舶整備公団、東海汽船(株)
- ・建造 : 三菱重工業(株)下関造船所 昭和52年4月18日 竣工

1) は本船全景、2) は操舵室、操縦席で全て制御できるよう配置されている

#### 1) W52-01 シーホーク 本船全景



#### 2) W52-02 シーホーク 操舵室



### 2. 「VAN DYCK」 「船の科学」1977 - 8 (Vol.30, No.8) より採取。

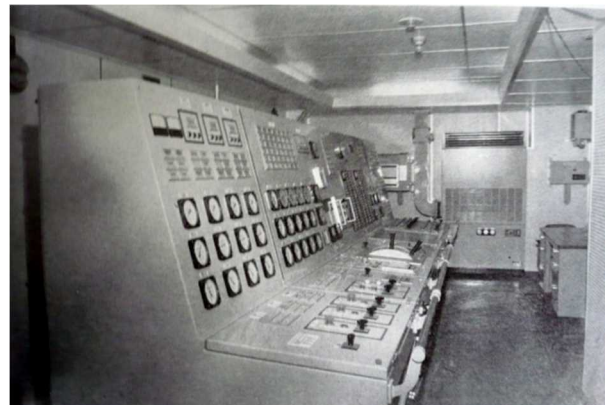
- ・20,000 DWT 型多目的貨物船 「VAN DYCK」 DWT 20,632 t 一般雑貨、コンテナ、穀類、石炭、鉄鉱石など積載可。
- ・船主 : Compagnie Maritime Belge S.A (ベルギー)
- ・建造 : 佐世保重工業(株)佐世保造船所 昭和52年3月25日 竣工

- ・3) は本船全景、荷役設備として電動油圧ツインデッキ・クレーン3台が見える。
- ・4) は機関制御室、主コンソール、補助コンソール、集中始動器盤、エンジン・モニターなどが配置。

#### 3) W52-03 VAN DYCK 本船全景



#### 4) W52-04 VAN DYCK 機関制御室



### 3. 「きさん1号」 「船の科学」1977 - 8 (Vol.30, No.8) より採取。

- ・電気推進式廃油収集、流出油回収、貨物運搬船 「きさん1号」 DWT 831.39 t
- ・船主 : 船舶整備公団、(株)愛徳

- ・建造 : (株) 臼杵鉄工所 臼杵造船所  
昭和52年3月18日 竣工

5) W52-05 きさん1号 本船全景

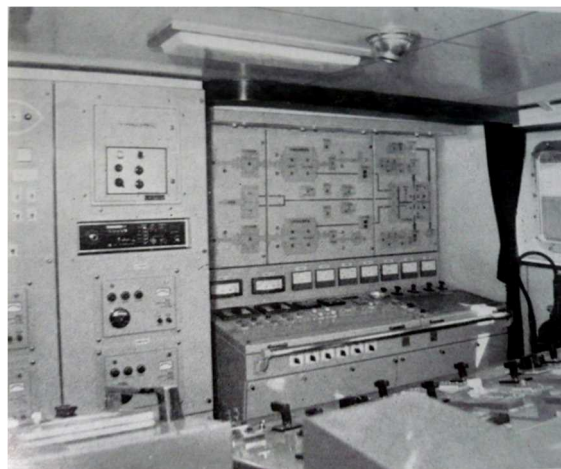


- ・5) は本船全景
- ・6) は操舵室、レーダは10"型1台
- ・7) は制御室、右に見えるのは、電気推進グラフィック・パネル。

6) W52-06 きさん1号 操舵室



7) W52-07 きさん1号 制御室



4. 「EMSLAND」 1977-11 (Vol.30, No.11) より採取。

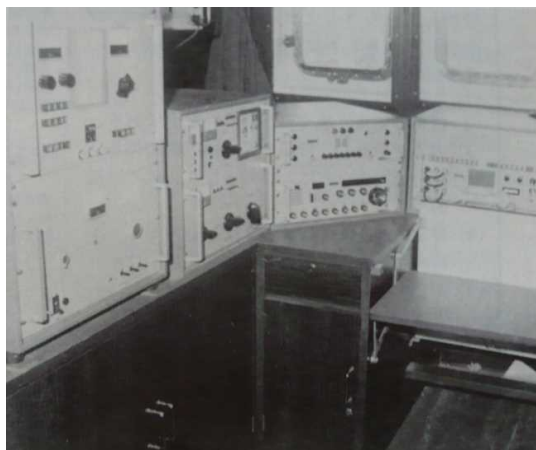
- ・西ドイツ向け 400DWT 型自動車/旅客フェリー 「EMSLAND」 DW 449 T  
Car 搭載数 トレーラ 13台、乗用車 6台、旅客 1,000 名
- ・船主 : A.G. "EMS" & C.O.Scheffahrts K.G. ( West Germany )
- ・建造 : (株) 臼杵鉄工所 臼杵造船所 昭和52年8月2日 竣工

- ・8) は本船全景、9) は無線室、無線装置は Debeg 製

8) W52-08 EMSLAND 本船全景



9) W52-09 EMSLAND 無線室





5. 「つしま」 1977 - 12 (Vol.30, No.12) より採取。

- ・ 航路標識測定船 「つしま」 総トン数 1,718.63 GT 可変ピッチプロペラ、パウスラスター装備  
主要業務は デッカ、オメガ、ロランA, ロランC, NNS S等の電波標識の有効範囲、電界強度、空間波補正  
値および誤差分布の測定 光波標識の光度、光達距離および明弧範囲の測定並びに視認状況の調査 その他の  
航路標識の維持管理のために必要とする資料の収集 航路標識事務所に対する物品の補給など。
- ・ 船主 : 海上保安庁
- ・ 建造 : 三井造船(株) 玉野造船所 昭和52年9月9日 竣工

10) W52 - 10 つしま 本船全景

- ・ 10) は本船全景。
- ・ 11) は通信室。
- ・ 12) はオメガ測定室。
- ・ 13) はデータ処理室。
- ・ 14) は機関操縦室。



11) W52 - 11 つしま 通信室



12) W52 - 12 つしま オメガ測定室



13) W52 - 13 つしま データ処理室



14) W52 - 14 つしま 機関操縦室



6. 「TOUGGOURT」 「船の科学」1977 - 12 (Vol.30, No.12) より採取。

- ・ Algeria 海運公社向け ロールオン・ロールオフ 貨物船「TOUGGOURT」 DWT 3,384 t 可変ピッチプロペラ装備、車輛搭載台数 トレーラ 48台、乗用車 119台(または乗用車のみ 503台)
- ・ 船主 : Algeria 国 海運公社
- ・ 建造 : (株)新潟鉄工所 新潟造船工場 昭和52年6月21日 竣工

15) W52 - 15 TOUGGOURT 本船全景

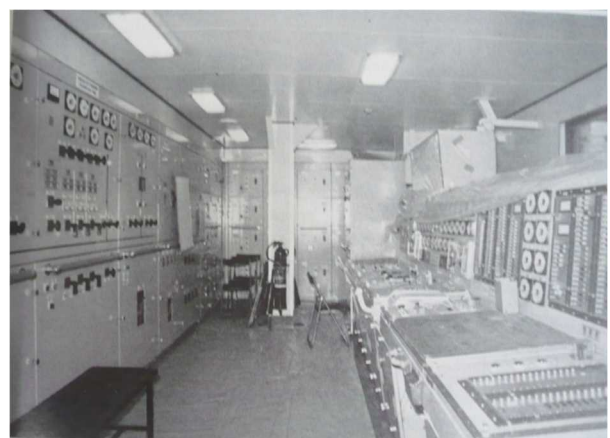
- ・ 15 ) は本船全景。
- ・ 16 ) は操舵室。
- ・ 17 ) は機関制御室。



16) W52 - 16 TOUGGOURT 操舵室



17) W52 - 17 TOUGGOURT 機関制御室



7. 「てむず丸」 1978 - 1 (Vol.31, No.1) より採取。

- ・ リフト・オン/リフト・オフ式 コンテナ船 「てむず丸」 DWT 33,179 t 世界最大級高出力 42,000 PS
- ディーゼル主機 2基搭載、コンテナ搭載数 20' 換算 1,950 個 (レフコン 121 個) 最大速度 30.44 kn
- ・ 船主 : 大阪商船三井船舶 (株)
- ・ 建造 : 三菱重工業 (株) 神戸造船所 昭和52年9月19日 竣工

18) W52 - 18 てむず丸 本船全景 (1)

- ・ 18 ) は本船全景 (1)
- ・ 19 ) も本船全景 (2)
- 「船の科学」1977 - 12月号  
の表紙から採る。
- ・ 20 ) は機関制御室。





19) W52 - 19 てむず丸 本船全景(2)



20) W52 - 20 てむず丸 機関制御室



[メモ]

- 1) 世界最大級の高出力のコンテナ船がディーゼル主機搭載で建造された(てむず丸)。
- 2) 本稿では取り上げていないが、タンカーの大型化はさらに進んだ。我が国で建造された最大のタンカーは50万トンの「ESSO ATLANTIC」(日立有明で建造、昭和52年8月11日竣工)である。(外国では55万トンが、この時期建造されている。)
- 3) この年の珍しい船としては、軽合金製高速旅客船、電気推進式廃油収集/貨油運搬船、航路標識測定船など。